

# e-fekt

prosinec 2005

3. číslo, 1. ročník



<http://sps.kn.vutbr.cz/efekt>

*SuDoKu*

*V tomto čísle najdete mimo jiné:*

## **TÉMA MĚSÍCE** **Copak se děje v království pana G?**

*aneb*

*studenti jsou rozladěni přístupem vedení Kolejí a menz VUT v Brně*

*Aktuální info o dění v AS FEKT*

*Krutá zima*

*Recesisticko-bulvární příloha "DeFekt"  
(Rektální alpinismus, Černá kronika,...)*

*Kudy a kam v Brně  
(hospoda Severka)*

*StudentTaxi - levně do školy i ze školy*

*Tipy a triky: MS Excel - práce s grafy*



*Maruška 2*



Vánoce se nám nezadržitelně blíží, už si toho dokonce všimli i někteří notoričtí „čeeskaři“, kteří žijí jinak tak trochu v Matrixu... O tom vám ale nechci psát.

Hlavním tématem prosincového e-fektu mělo být zamyšlení nad množstvím termínů zkoušek. Nasbírali jsme k této problematice řadu názorů z řad studentů i vyučujících. Situace nás však donutila toto téma přesunout na leden. Vydali jsme totiž v předstihu na Studentském portálu VUT (<http://student.vutbr.cz>) článek kritizující některé nedostatky na kolejích VUT, což mělo za následek bouřlivou odezvu v podobě diskuze pod článkem a také kuloárních informací, které se k nám šířily. Vedení kolejí dokonce údajně zvažovalo podání žaloby. Jelikož to bezesporu svědčí o závažnosti článku, uvolnili jsme mu místo, které bylo původně vyhrazeno k jinému účelu a přihodili jsme ještě jeden na téma kolejí. Onen ožehavý a dle mého názoru velmi trefně napsaný kousek najdete na straně 4.

Dále vám přinášíme opět trochu veselých veršovánek, informace o dění v Akademickém senátu FEKT, něco o tom, jak levně cestovat do/ze školy a samozřejmě nechybí recesisticko-bulvární příloha DeFekt. Novinkou a potenciálním trhákem je rubrika, ve které vám budeme pravidelně představovat různá restaurační a hospodská zařízení po vzoru někdejšího studentského časopisu NoName. A to pořád není všechno.

Od minula jsme také trochu optimalizovali typografickou podobu časopisu, aby se sem vešlo ještě více informací. Toto číslo je poněkud chudé na obrázky, ale najdete v něm mnoho oddechového čtení. Věříme, že každého v zápočtovém období potěší :-).

Přes Vánoce si hezky odpočítejte, ať máte dost sil k boji u zkoušek.

*Jirka Piškula, šéfredaktor*

## Skrytá reklama na slané tyčinky

Následující fotka možná patří spíš do jiné rubriky. Proč jsme ji otiskli? V poslední době se občas ozývaly zlé hlasy s dotazem na téma, jak je to vlastně s Uníí studentů a spolkem Studenti pro studenty. Mnoho lidí se zcela nepodloženě domnívá, že tyto organizace, resp. jejich představitelé Petr Polách a Jiří Piškula se nesaňšejí a bojují spolu. Necht' je tato fotografie důkazem, že to není pravda :-).



Dne 22.11.05 proběhlo v podvečerních hodinách v kině Magnet na Kolejích pod Palackého vrchem (KPPV) setkání studentů s vedením KaM. Za Kolejě a menzy VUT v Brně se setkání zúčastnili: Ing. Jaroslav Grulich – ředitel, PaedDr. Jiří Štěpánek – vedoucí oddělení provozu kolejí a Ing. Antonino Milicia – specialista pro řízení kvality, efektivnost a dlouhodobý rozvoj, správce portálu IPKaM. Z řad studentů se zde sešlo přibližně 25 lidí, což je při počtu cca 6800 ubytovaných na kolejích VUT mizivé procento.

Na začátku si vzal slovo Ing. Grulich. V úvodu se zmínil o úsporách v administrativě kolejí, sloučení míst vedoucích jednotlivých kolejí v jedno místo a sjednocování skladů prádla. V souvislosti s úsporami upozornil na zateplení fasády a výměnu oken na bloku A05 Kolejí pod Palackého vrchem. V příštích letech by měly být postupně takto opraveny všechny bloky v areálu KPPV. Dále zmínil důvody, které vedly k ukončení výdeje večerí v menze Kounicova. Hlavním důvodem byla nízká vytíženost a tím ztrátovost provozu. Studenti pak při následné diskusi navrhli prodej baget nebo mražených hotových jídel, která se dají lehce připravit v mikrovlnné troubě. Prodej takového zboží na vrátnici kolejí Ing. Grulich zavrhl, bude se hledat jiná alternativa, jak tyto produkty prodávat.

V problematice stravování byl zmíněn nový areál FIT na Božetěchově, kde budou otevřena tři nová stravovací zařízení a maloprodejna potravin.

Posledním bodem úvodu byla problematika celkového zdražování. Odezvou na to bylo zdražení jídla v menzách VUT pro studenty ostatních VŠ.

Po krátkém úvodu byla zahájena diskuze studentů s přítomnými zástupci KaM, v níž zazněla řada zajímavých dotazů ze všech oblastí, které se ubytování a stravování dotýkají.

První z nich směřoval ke smlouvě o ubytování. Konkrétní problém se týkal pokuty (jeden až čtyři tisíce Kč) při předčasném ukončení ubytování (dříve, než ubytovanému vyprší smlouva). Student se dotazoval již dříve v kanceláři ubytování na možnosti ukončení smlouvy po složení sátnic v říjnu. Při odhlášení po něm však byla požadována pokuta, která není navíc přesně stanovena pro jednotlivá období a odvíjí se od aktuální poptávky na trhu, jak podotkl Ing. Grulich. Ten dále vysvětlil, proč bylo toto opatření „pokut“ zavedeno. Vše se odvíjí od toho, že lůžko, které se v průběhu roku uvolní, se již obtížně zaplní a tím dochází k finančním ztrátám, které tato pokuta kompenzuje. Jako možné řešení uvedl nárůst kolejného o cca 5%, který by rovněž pokryl tuto ztrátu. K tomu ještě PaedDr. Štěpánek uvedl, že kolejě mají stále neobsazená lůžka. Obdobná situace je prý však i v jiných zařízeních na VŠ v celé ČR.

Další otázka směřující k ubytování také nastartovala širokou diskusi. Studenty zajímalo, proč jsou na pokojích fyzicky dvě síťové přípojky a poplatek 80 Kč platí všichni tři ubytovaní studenti. Na to reagoval Ing. Milicia tím, že je možné si vypůjčit zdarma HUB a připojit i třetího studenta. V této souvislosti zmínil fakt, že se neplánuje další rozšiřování Kolejnetu. Studenti, kteří nechťejí internet, mají možnost se ubytovat na pokoj, kde nejsou přípojky a tím neplatit zmiňovaný poplatek.

Řešila se i problematika nedostatku parkovacích míst na kolejích všeobecně. Na to reagovali zástupci vedení možnými vizemi do budoucna. Jediný závěr, ke kterému v této věci pánové z KaM dospěli byl ten, že problémy s parkovacími místy musí řešit škola.

Zazněl také dotaz na nová okna bloku A05 KPPV. Studenti poukazovali na stále horší problémy s větráním na pokojích, nejen v letních měsících a vyjádřili své obavy z toho, že nově instalovaná okna situaci ještě zhorší. Ing. Grulich na to reagoval tím, že vše vyhovuje hygienickým normám pro ubytování a jedno otevíratelné okno plně postačuje. Následovně byl řešen problém rezervace prádelny. Zejména na bloku A05 v souvislosti se zahraničními studenty, kteří po vyprání nevrací klíče a systém tak nemůže být zaveden, jak by si mnozí přáli.

V další rozsáhlé části diskuze se rozebíral problém topení na kolejích. Ať už se jedná o problém „je tu zima“, či „je tu moc teplo“ nebo o podivné rytmické zvuky v topné soustavě areálu PPV. Z rozsáhlé debaty všech tří zástupců vedení vyplynulo jediné - každý problém tohoto typu je potřeba okamžitě hlásit, buď do elektronické knihy závad, nebo na informační portál IPKaM, protože problematika správného nastavení a vyvážení topné

soustavy je dlouhodobá a jednotlivé kroky závisí na zpětné vazbě od studentů. V souvislosti s elektronickou knihou závad se řešil problém dlouhých čekacích dob po nahlášení závady. Ing. Grulich v souvislosti s dlouhým čekáním připomněl personální restrukturalizaci. Veškeré opravy nyní provádí menší počet lidí. Avšak i přes tento fakt by neměla doba opravy přesáhnout jeden týden. Pokud do jednoho týdne nebude hlášená závada odstraněna, je potřeba tuto skutečnost reklamovat u provozní daného bloku, která sjedná nápravu. V problematice oprav bylo připomenuto, že řemeslníci po sobě často neuklízejí, i když jsou za to placeni. Pokud nejsou studenti spokojeni, mají na to hned opraváře upozornit. Pokud ani to nepomůže, opět reklamovat služby u provozní bloku. V otázce kolejí se řešilo ještě pár témat, mezi kterými byly možnost úpravy venkovní travnaté plochy mezi bloky A04 a A05 KPPV a rozšíření nabídky rozvodů televizního signálu na A05 o signál ze satelitu, hlavně pro zahraniční studenty. Na obě tyto otázky reagoval PaedDr. Štěpánek tím, že jsou zpracovány nebo se zpracovávají možnosti řešení. Vše je však otázkou financí.

V problematice menz byla zmíněna otázka sortimentu v Caffè Baru Picollo na KPPV. Ing. Grulich vysvětlil důvody vzniku tohoto zařízení a přislíbil postupně zařídit takový sortiment, který bude vyhovovat většině studentů. Tomu by měla pomoci i plánovaná anketa. K otázce menz připomněl Ing. Milicia sekci HAM (Hodnocení Akademických Menz) na portálu IPKAM, kde je možné hodnotit jednotlivá zařízení. Zmínil se také o malém počtu hodnocení, který v této době stále trvá.

Celá diskuze v kině Magnet probíhala v „ostřejším“ rázu, protože k dotazům, které zde byly položeny, měla většina účastníků svoji připomínku. Některé věci se snad podaří vedení KaM brzy vyřešit. Ředitel Grulich si po celou dobu setkání zapisoval poznámky. Ovšem, nebuďme idealisti! Všichni přece víme, jak to na kolejích chodí a nezájem většiny studentů o akce podobného typu bohužel nahrává do karet spíše těm, kteří tvrdí, že jsou všichni v podstatě spokojeni a občasně velmi kritické výkřiky se týkají spíše jednotlivců, kteří možná píšou své příspěvky do diskuze po návratu z hospodských radovánek.

## Jest něco prohnílého v „království“ pana G?

Stejně jako Hamlet, i já cítím hnilobu, nikoliv však z království dánského...

Pročítal jsem si záznamy z minulého roku, ve snaze najít stopu osudu koleje Mánesova po té, co jsem ji před prázdninami opustil. Zpráva o jejím uzavření byla stejně nepříjemná, jako nenadálá. Nejhorší bylo, jak se tato informace dostala ke studentům. Nevím, jestli jste o téhle historii něco slyšeli. Na to, že není něco v pořádku, jsem přišel ve chvíli, kdy jsem si chtěl v prvním kole registrovat stávající pokoj. Prošel jsem celou proceduru s hesly a ve chvíli, kdy jsem chtěl zvolit Registrovat stávající pokoj, bylo ono tlačítko šedé, neaktivní. Tak jsem si oznámil takové situace nepředstavoval. Popis následného řešení vzniklé situace by vydal na další článek. Nakonec se Mánesky otevřely. O možnosti nastěhovat se na své bývalé pokoje byli studenti informováni dopisem, i když, jak se zdá, ne ke všem dorazil. Důvody, proč se tak stalo, nemusí nutně ležet na bedrech kolejí.

Byly však otevřeny až 14 dní po začátku semestru. Nedošlo zde k havárii, neprotáhla se rekonstrukce, která by zvýšila komfort nebo rozšířila poskytované služby. Kolej byla prostě pronajata účastníkům Mezinárodního strojírenského veletrhu. Studenti mohou spát třeba pod mostem. Ve vztahu ke Kolejím a menzám se cítím být zákazníkem. Nezdá se, že by mě tak braly i kolejje. Jak jinak si mám vysvětlit, že instinuce, která se bojí neúspěchu na trhu natolik, že uzavírá své provozy (to byl oficiální důvod blamáže okolo Mánesek), nechá dobré zákaznický 14 dní na ulici, aby si zajistila zisk z lukrativnějšího, ovšem krátkodobého pronájmu veletržním hostům.

Co asi pohne s přístupem zodpovědných osob? Zřejmě nic. Jak jinak si vysvětlit, že na otázku: „Kam se poděly závěsy u van v koupelnách?“ bylo odpovězeno: „Studenti závěsy špatně ošetřovali a proto byly zrušeny bez náhrady.“ Nenadál bych se takové odpovědi od podnikatele, kterému záleží na zákazníkovi. Myslel jsem, že když někdo poškodí cizí věc a to i svou nedbalostí, je povinen ji opravit nebo nahradit. Pokud by tak ke zprávě svého majetku přistupovaly Kolejje a menzy, byly by závěsy nové.

Další problém je v prosazování práv jedné skupiny na úkor druhé. Mluvím o uzavření dveří k zadním výtahům v přízemí bloku A03, kvůli hluku vznikajícímu při průchodu chodbou. Myslím, že právo na klid mají všichni ubytovaní zákazníci a myslím, že nebyl neřešitelný problém tyto pokoje zvukově izolovat. Nehledě k tomu, že nedávno prošly rekonstrukcí. Důvodem uzavření bylo, že v nich bydlí senzitivnější zákazníci, jak jsem se dozvěděl z IPKAM. Pro nezasevěčené uvádím, že se jedná o pokoje zbudované pro zaměstnance VUT (CVIS, KaMB, CESA, ACSA...), kterých zde momentálně bydlí necelá padesátka. Myslím si, že jiné skupině stěžovatelů by bylo odpovězeno obvyklým způsobem – pokud jim ubytování nevyhovuje, ať hledají jiné. Jiné ubytování má zřejmě hledat i skupina poškozená v případě, že jí nevyhovuje chodit ke druhému výtahu o patro výš a také skupina těch, co bydlí v prvním patře, kterým je k výtahu na opačné straně budovy nutno projít. Tedy, pokud bych to kvantifikoval, je onou skupinou polovina ubytovaných na bloku A03 plus všichni na chodbě prvního patra v úseku mezi výtahy (přibližně 500 osob).

Ještě k tomu hledání ubytování. Myslím, že na stránkách kolejí by neměly chybět bližší informace o poskytovaném ubytování. Například o rozložení pokojů a více o jejich vybavení. Neuškodila by také nějaká fotka. Neměla by chybět i zmínka o tom, které pokoje jsou vhodné pro kutily. Že při nástupu na některé pokoje je vhodné přibalit sedací nábytek, popřípadě nějaké prkénko ke zhotovení chybějícího stolku, zvláště v pokojích původně určených pro dvě osoby, kde žijí běžně tři a dále, že není vhodné zapomínat na nějaký ten „vixlajvantový“ závěs. S výrobou nábytku, že ochotně poradí v Oddělení pro řízení kvality, efektivnost a dlouhodobý rozvoj.

Samostatnou kapitolou jsou odpovědi na stížnosti na chování ubytovaných při dětské olympiádě konané v červnu 2005: „My jenom poskytujeme služby, nemůžeme s tím nic dělat.“ Poskytujete přeci služby i stěžovateli a on za ně platí! Tak jak je možné, že nemáte povinnost zajistit mu klidné užívání toho, za co zaplatil? Respektive, kdo jiný by se o to měl starat. Proč má zákazník hledat vedoucího skupiny dětí a tomu si stěžovat? Odpověď, že je nutné tuto akci společně přetřpět, vykresluje to, na co má právo platící zákazník kolejí...

Ve vztahu k zákazníkovi není možno opomenout ani menzy. I když se v poslední době přístup pracovníků v menzách velmi zlepšil, nelze bohužel říci totéž o kvalitě jídla, ale to je věc subjektivní a ani zavedení kvantifikovatelných měřítek, jako jsou teplota a hmotnost, nám nemůže poskytnout obraz o chuti pokrmů. To samozřejmě neznamená, že by bylo možno hmotnost a teplotu pokrmů opomíjet. Možností, jak vyjádřit míru spokojenosti s poskytovanou stravou by mohla poskytnout statistika. Dotazníky existují (<http://ipkam.skm.vutbr.cz>), ovšem nikde jsem se nedopátral výsledků. To, že výsledky budou někdy někým možná vyhodnoceny a zohledněny, mě nemotivuje k tomu, abych se takové ankety zúčastnil. Vyburcovat by mě mohla jen opravdu nepovedená nebo podhodnocená dávka jídla a to pak tento systém ztrácí na objektivitě.

Nad čím se pozastavuji, je rozšíření luxusních služeb pro studenty. Myslím že studenti, jako skupina zákazníků, nejsou konzumenty luxusních služeb. Proto nechápu, proč byl na kolejích PPV zřízen Caffè Bar Piccolo. Už při pohledu na ceny jsem usoudil, že studenti nejsou ten segment populace, který by primárně využíval tuto kategorii zařízení. To platí v případě, že k tomu není nucen, vzhledem k jisté odlehlosti areálu PPV a nízké konkurenci podobných služeb v místě samém. Obdobná situace nastává při srovnání otvíracích dob Menzy kolejí a luxusnější a tedy i dražší Pizzerie Mozzarella. Zatímco první má otevřeno 11.00 – 14.30 a 17.00 – 20.00, druhá pracuje bez přerušení od 10 do 21h. Tento tlak na konzumaci luxusnějších produktů v oblasti stravování je v příkrém rozporu s nabídkou ubytovacích služeb o pár metrů dál, ve kterých se nepočítá ani s nákupem nových židlí, jež by nahradily ty, které dosloužily.

Při psaní tohoto článku jsem čerpal z:

<http://ipkam.skm.vutbr.cz>

<http://www.skm.vutbr.cz>

<http://kn.vutbr.cz>

<http://www.vutbr.cz>

*autor si přál zůstat v anonymitě*

**Článek včetně rozsáhlé diskuze k tomuto tématu najdete na Studentském portálu VUT:**

<http://student.vutbr.cz>.

**Přidejte svůj názor!**



Ten, kdo někdy četl oficiální zápisy z jednání akademického senátu, mi dá jistě za pravdu, že jsou poněkud „suché“. Člověk, který se příliš neorientuje v problematice, z nich mnohdy ani nepochopí, co se během zasedání odehrálo. Před nedávnem jsem vám slíbil pravidelný přísun informací o tom, co bylo projednáno Akademickým senátem FEKT. Popisovat budu jen záležitosti, které mají přímý dopad na studenty.

## Ustavující zasedání

Senát v novém složení se poprvé sešel dne 18. 10. 2005. Na tomto ustavujícím zasedání všichni senátoři složili slib, zvolili si předsedy komor (studentská, zaměstnanecká) a předsedu celého senátu. Dále se schvalovalo složení všech senátních komisí (ekonomická, legislativní, pedagogická). Aktuální složení senátu i jednotlivých komisí najdete na oficiálních stránkách AS FEKT (<http://www.feec.vutbr.cz/as>).

## Důležité pro studenty!

Opravdu zajímavé věci se udály na mimořádném zasedání AS FEKT dne 8.11.2005. Schvalovala se pravidla přijímacího řízení do bakalářského i navazujícího magisterského studijního programu pro rok 2006. V obou případech došlo k zajímavým změnám.

Pro nové uchazeče o studium na FEKT vznikla další možnost, jak jim může být prominuta přijímací zkouška - v případě, že budou navštěvovat některý z přípravných kurzů (matematika, fyzika) a dosáhnou u závěrečné zkoušky známky 2 nebo lepší a zároveň předloží maturitní vysvědčení s výslednou známkou 2 nebo lepší.

V navazujícím magisterském studiu bude přijímací zkouška prominuta těm uchazečům, kteří:

- 1) absolvovali bakalářský studijní program (včetně státní závěrečné zkoušky) Elektrotechnika, elektronika, komunikační a řídicí technika na FEKT VUT v Brně s váženým studijním průměrem lepším nebo rovno 2,00,
- 2) absolvovali bakalářský studijní program (včetně státní závěrečné zkoušky) Elektrotechnika, elektronika, komunikační a řídicí technika na FEKT VUT v Brně s váženým studijním průměrem lepším nebo rovno 2,20 a současně absolvovali volitelný předmět Vybrané partie z matematiky (BVPM).

Dále byly projednány a schváleny změny ve Směrnici děkana doplňující stipendijní řád VUT. Byly zrušeny části, které se týkaly již neexistujícího navazujícího tříletého mag. studijního programu. Hlavně však došlo k navýšení částek prospěchového stipendia poskytovaného studentům FEKT a změnilo se i jejich odstupňování dle VSP (vážený studijní průměr). Návrh proděkana Jury počítal s částkami 2000 Kč pro studenty s VSP 1,10 a lepší, dále pak 1000 Kč a 500 Kč (pro VSP do 1,3 a 1,5). Studentská komora prosadila návrh na zvýšení částky nejlepším studentům na 3000 Kč, aby jim stipendium pokrylo měsíční náklady na ubytování a stravu.

Původní odstupňování prospěchových stipendií:

- a) 1200 Kč pro VSP = 1,00;
- b) 800 Kč pro  $1,00 < VSP \leq 1,20$ ;
- c) 350 Kč pro  $1,20 < VSP \leq 1,50$ .

Nově schválená verze:

- a) 3000 Kč pro VSP  $\leq 1,10$ ;
- b) 1000 Kč pro  $1,10 < VSP \leq 1,30$ ;
- c) 500 Kč pro  $1,30 < VSP \leq 1,50$ .

V závěru zasedání AS FEKT VUT navrhl jako kandidáta na funkci děkana FEKT pro funkční období 1. 2. 2006 – 31. 1. 2009 Prof. Ing. Radimíra Vrhu, CSc.

## Maruška 2

Včera jsem se zamiloval,  
když jsem cítil vůni její.  
Vůni všem tak dobře známou,  
spálený sýr na oleji.

Ihned jsem pak začal slintat,  
nešlo tomu odolat,  
ruce z kapes chtěl jsem vyndat,  
mávnout kartou, sýr si dát.

Ona na mě usmála se,  
zuby krásně cenila,  
na křupavý kousek sýra  
tatarku mi nalila.

To jídlo teď trávím stěží,  
v žaludku mi leží.  
Myšlenky jen o té paní  
mozkovnou mi běží.

Je to prostě moje víla,  
ač pro mnohé smradlavá,  
u srdce mě mírně pýchá,  
když mi nášup podává.

Neumím ji z hlavy vyndat,  
"Pojďte si. Ten sýr, ten sýr!",  
v duchu ji zas slyším pindat.  
Chci být její kavalír.

-Sik-

## Krutá zima

Už mrzne a sněží zase,  
bude zima jako prase.  
I když k dětem hodná zdá se,  
k zvířátkům tak nechová se.

Zajíc, vlk i liška  
mají prázdná bříška.  
Každé ráno, raničko  
prosí chladné sluníčko.

Svit', sluníčko, prosím svit'  
- mrznou tlapky, čenich, řít'.  
Slyšíš, slunko, hej!  
Tak už sakra hřej!

Jenže slunce, milé děti,  
po obloze dál si letí.  
Kutálí se přes les, pole,  
neví, co se děje dole.

Na podzim si klidně zchladne  
a pak nám tu zima vládne.  
Zmrzne rybník, les i řeka,  
celý kraj na jaro čeká.

Však ono se vrátí zas,  
jen co přijde jeho čas.  
Potom zazní ze všech hrdel:  
„Teď nám zimo polib prdel!“

# Rektální alpinismus aneb oblíbená studentská turistika

Říkejme jim „řit'olezci“, říkejme jim třeba „anální turisté“, faktem však zůstane, že tací studenti opravdu obohacují naše řady. Tento velmi nechutný sport, který hraničí s úchylkou, se již v dobách dávno minulých stal mezi některými studenty velice populárním. V tomto okénku se budu problematikou „řitního boulderingu“ pravidelně zabývat. Na začátek bych rád studenty rozdělil do několika kategorií podle míry nebezpečnosti.

## a) Analpinista zoufalý:

Tomuto typu studenta už asi nic jiného nezbývá, než aby u zkoušky proletěl na celé čáře, provozuje vůči vyučujícímu tyto nekalé praktiky, doufaje, že 50 bodů splní, kantor se slituje a dá E.

Míra nebezpečnosti: malá až střední

Průměrné bodové ohodnocení: 50-60 bodů

Míra prospěšnosti: žádná (kde nic není, ani smrt nebere)

## b) Anální turista zběhlý:

Je to student, který osciluje mezi oběma krajními možnostmi, je dostatečně chytrý na to, aby učivo zvládl bez těchto špinavostí, leč líný a tyto způsoby mu nejsou odporné. Když už se ale rozhodne něco udělat, většinou z toho mají prospěch všichni okolo.

Míra nebezpečnosti: malá

Průměrné bodové ohodnocení: 65-80 bodů

Míra prospěšnosti: střední až velká

## c) Řit'olezec – šprt:

Nejodpornější a nejnepochopitelnější forma alpinismu. Student maká jako kůň (což mu nemůžeme mít za zlé, pokud se o výsledky podělí) a přitom ještě šplhá po cestách, o kterých se nemluví (pro ty méně zdatné – leze do zadku). Student, majíc 89 bodů, přiběhne za vyučujícím, řádně namazan Indulonou, chce po něm ten jeden bod, aby měl A a je odhodlán zalézt co nejhloub.

Míra nebezpečnosti: střední až velká

Průměrné bodové ohodnocení: 90+

Míra prospěšnosti: záporná těžce vyčíslitelná hodnota nabývající řádu 10<sup>26</sup>

## Černá kronika rubriky Defekt

### Vražda na Technické 8

V odpoledních hodinách dne 9. 11. byl u bufetu na Technické 8 nalezen student s bodnosečnou ranou v břišní oblasti. V rámci vyšetřování bylo zjištěno, že nešlo o trestný čin vraždy, ale o neúmyslné ublížení na zdraví v důsledku konzumace příliš tvrdého sýra, zakoupeného v bufetu.

-lrrrr-

### Purkyňovy koleje – příšerná noc

Studenti na Purkyňových kolejích zažili v noci ze středy na čtvrtek bezesnou noc. Bloky A06, A05 a A04 se procházela údajná nestvůra, vydávající otřesné zvuky a zanechávající po sobě na zemi páchnoucí stopu. Záhada zatím nebyla objasněna.

-zoidberg-

### Chemický útok na Koleční

V úterý večer vstoupil student H.J. do pokoje č.(cenzura) se slovy: „Otevřete všechny okna...“. Dál se již nedostal, neboť fazolový guláš v jeho útrobních začal působit a místnost byla v okamžiku naplněna silně jedovatým plynem. Všichni tři studenti byli převezeni na ARO fakultní nemocnice, kde prodělali silnou detoxikaci. Navíc všichni studenti mají zákaz kouřit 40 m v okruhu bloku A03.

-Farnsworth-



# Co se to vlastně děje na Ústavu radioelektroniky aneb jsou mezi námi

Když se řekne UFO, každý z nás si jistě vybaví plné znění této zkratky – volně přeloženo Neidentifikovatelný Létající Objekt. Většinou jsou to pouze špiónážní družice, o kterých nemají běžní smrtelníci patřičné informace. Kolik z těchto objektů je opravdu světu neznámých nemá tušení nikdo. A nikdo, krom hrstky vyvolených, také neví, které z nich mají možnost komunikovat na světu známých frekvencích. Pouze několik studentů a vyučujících z Ústavu radioelektroniky a v posledních týdnech i redakce DeFEKTU ví. Na stopu tomuto podivnému spiknutí nás přivedla osoba, která nemá prakticky žádnou spojitost s tímto případem, byla však prvním dílkem do puzzle, které vám teď předkládáme. Na konci žní, kdy právě dozrává kukuřice, se náš redaktor, pohodlně pokuřující setkal s kombajnistou, který právě sklídl pole za objektem Purkyňova 118. Jejich rozhovor byl zaznamenán na pásek:

K: „Kémo, dej mi válec...“

R: „Na...“

K: „To bys mi nevěřil, jaké békoviny sem dneska skouknul...“

R: „To mě zajímá.“

K: „Na tem polu je takové vypálené X, na kterým sem vyrajbboval lištu...“

R: „Jak to?“

K: „Bylo to sesmahlý na uhel.“

Po skončení rozhovoru se stala další z mnoha náhod v této záhadě. Při vyklízení jednoho z kabinetů se několik složek dostalo do rukou naší redakce. Tyto materiály jsme se rozhodli zveřejnit.

První část složek byla kódována v neznámém jazyce, druhá byla srozumitelnější. Ukazovala plány kukuřičného pole. Metr pod povrchem se nachází masivní, tři metry široká litinová deska, která má podle veškerých výpočtů sloužit jako přistávací plocha! Jejím sponzorem a realizátorem se stal UREL(!). Těm několika studentům, zmiňovaným na začátku se podařil experiment světového měřítka – přivolali mimozemskou civilizaci. Její členové se infiltrovali mezi studenty a kantory. Na první pohled jsou k nerozeznání od jejich lidských kolegů, v jejich chování je však něco znepokojujícího. Poslední, avšak nejpodstatnější částí, je jejich seznam. Zatím možná není kompletní, máme podezření na další osoby. Jeho zveřejněním se celá naše redakce vystavuje reálné hrozbě likvidace. Zde je tedy seznam a sbohem studentí, pokud se již nevidíme.

RNDr. Doc. Jaromír Baštinec alias Zhrhugr ŇamŇam EEE

- nejobávanější člen mimozemské výpravy,
- povolení zabíjet,
- absolvoval matematiku na Marsovské státní universitě,
- nikdy nestudoval chování lidské rasy a začlenění.

RNDr. Mgr. Břetislav Fajmon alias Mrrrrr BafBaf EE

- vedoucí skupiny pro styk s lidmi,
- snaží se lidem pomáhat,
- absolvoval kurz „Chování lidské rasy v extrémních případech“.

Marvin alias Jrrrrr BafBaf

- student oboru Technologie v lidském světě,
- vítěz meziplanetární ligy CounterStrike.

Peter Knapo alias Bhrugharr FruFru

- student oboru Lidské chápání matematiky a fyziky.

Jiří Piškula alias Hrughr BruHru

- politický poradce,
- záškodník,
- cíl: Ovlivňovat chod fakulty ve prospěch výpravy.

## Co je to sudoku?

Sudoku je logická hra, při níž se do tabulky vepisují čísla podle určité zákonitosti. Tuto hru vymyslel ve Spojených státech Howard Garnes, kde ji v roce 1979 vydal pod názvem „Numer Place“ v časopise o hlavolamech, vycházející v New Yorku. Po sedmi letech začala být hra oblíbená v Japonsku, zejména díky své jednoduchosti, kde dostala jméno Sudoku. V Evropě byla hra známá pouze jako jeden z mnoha hlavolamů, až do roku 2005, kdy se začala vydávat v mnoha denících.

Devět polí, do nichž lze vepsat číslo, je uspořádáno do čtverce (pole  $3 \times 3$ ), kterému se říká oblast. Sudoku tabulka se skládá z devíti těchto oblastí opět uspořádaných do čtverce. Tabulka tak obsahuje devět oblastí a jednaosmdesát polí.

V každé tabulce je zadáno několik čísel. Cílem hry je doplnit do tabulky, zbývající čísla tak, aby se v žádném řádku, žádném sloupci, a v žádné oblasti nevyskytla dvě stejná čísla. Při vpisování čísel smíte použít jen čísla od 1 do 9.

## Jak se sudoku hraje?

Jednoduše: Vepisujete čísla 1 až 9 tak, aby se v žádném řádku ani sloupci nevyskytla dvě stejná čísla. A aby v každém zvýrazněném čtverci obsahující devět čísel nebyla dvě stejná.

Matematicky: Sudoku je hra, při níž se do polí vepisují čísla podle určité zákonitosti. (Polem se rozumí čtverec tvořený přímkami tabulky, do kterého se vepisuje číslo.) V tabulce, která má 81 polí uspořádaných do čtverce o straně devíti polí, jsou vepsána čísla v intervalu  $<1;9>$ .

Vášim úkolem je do každého pole vepsat číslo z oboru přirozených čísel a z intervalu  $<1;9>$  tak, aby platilo:

- Že se v žádném řádku nesmí vyskytovat dvě shodná čísla.
- Že se v každém sloupci nesmí vyskytovat dvě shodná čísla.
- Že každá množina polí, která jich obsahuje právě devět, a pro kterou platí, že každé pole obsahuje alespoň dvě pole sousední a zároveň každé dvě množiny neobsahují jedno stejné pole, nesmí obsahovat dvě shodná čísla.

	6		1		4		5	
		8	3		5	6		
2								1
8			4		7			6
		6				3		
7			9		1			4
5								2
		7	2		6	9		
	4		5		8		7	

lehká

8		2						
4			9					
6	7	9				2		
2	4							
				7	1			5
	5				4		3	1
9				1		8		
	6			8			5	7
			4	3			9	

střední

7		1		3				6
			9				7	8
								4
		9		1			4	
	1			9			5	
	3				7			
4		2				6		
			6		5			
8	5		3		2	7		

obtížná

		9	8		3	7		
3	7		1		9		8	5
7			5		2			9
5	9						7	1
4			7		6			8
6	8		4		5		1	7
		4	6		7	5		

těžká

V listopadovém čísle jsme otiskli článek upozorňující na nedostatky šatních skříňek v Integrovaném objektu. Do redakce dorazila velmi zajímavá reakce jedné čtenářky, která jde ještě mnohem dál, než zmiňovaný původní článek:

*Ahoj,  
mám dodatek k článku o šatnách v e-fektu. Byla bych ráda, kdybyste ho otiskli, ale hlavně, kdyby se dostal na příslušná místa, která mají možnost něco ovlivnit. Jsem v 5. ročníku, takže můj návrh je spíš pro "příští generace" :-).*

*Já osobně vlastním kovový reklamní žeton od "Lišky" (spořitelna) a od té doby, co ho mám, tak jsem naprosto spokojená. Neutrátím ho a funguje. Námitky, že se nemají do skříňek házet žetony, platí podle mě na lehké umělohmotné žetony, kde není jistota, že propadnou. Protože jsem si všimla, že v knihovně hned vedle je vitrina s reklamními předměty FEKTu, nevidím důvod, proč by tam nemohl přibýt kovový žeton, který by tam dal koupit. Nevím, jaká by byla výrobní cena, ale přes 10Kč to snad stoupnout nemůže, vždyť by se jednalo o několikatisícovou zakázku.....*

*Mno, mě se ale na těch skříňkách nelíbí daleko jiná věc. Jsou nepraktické. A to jsme na technické škole budoucích inženýrů. No fuj. A co jim chybí?*

*1) nemají oddělený prostor na boty, takže v zimě najdete v každé špinavou loužičku a dejte si do ní batoh, či bundu, která sahá často až na spodek skříňky, i když je tam náhodou věšáček.*

*2) těžko říct, ale možná se ty skříňky začnou po těch solných loužičkách kroutit či odlupovat barva...*

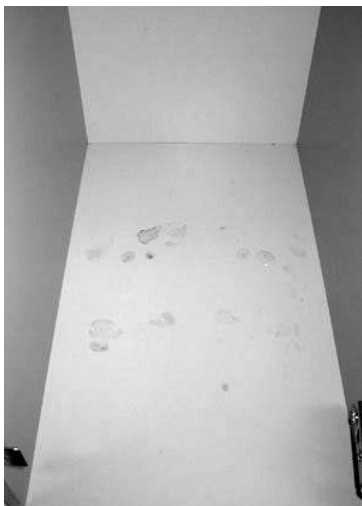
*3) nemají odvětrávání (třeba takové umělohmotné kolečko s dírkama, co se dávalo do některých vestavěných skříní už za komunistů). I když to odvětrávání není tak nutné,*

*jsou tam jen jedny boty na 0,1 m<sup>3</sup>, přece jenom, kdo přežil 30 párů bot ve skřínce na U1 nebo v labině na Purkyňové, přežije všechno:-))*

*A další věc. Kdybyste chtěli zvýšit čtenost, tak pokud by byl stojan i na FEKTu v místech, kde se obvykle čeká na labinu, bylo by to supr. Taky pokud by se lidi neštíteli dát ho tam po přečtení zase zpátky, měli byste víc čtenářů při menším nákladu...*

*Já sama jsem ten časopis objevila na podnikatelské půlce na Kolejní.*

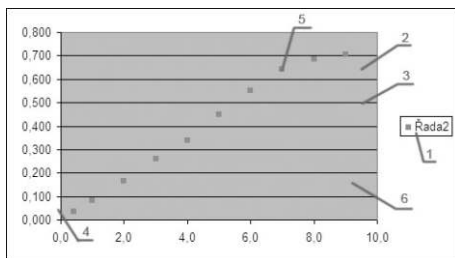
*Zdraví  
Pavlna Dokulilová*



Microsoft Excel (součást kancelářského balíku MS Office) je, ať chceme či nechceme, zřejmě nejrozšířenějším nástrojem k vytváření grafů. Protože málokdo ovládá všechny jeho funkce, budu vám přinášet různé tipy, jak můžete svoje protokoly vylepšit nebo si zjednodušit jejich tvorbu. Nechci tím zastupovat knihy, které popisují všechny excelovské funkce, spíše jen „vypíchnout“ některé užitečné nebo méně známé vlastnosti.

## V tomto článku se chci zaměřit na jednoduchou úpravu grafů.

Máme-li v Excelu tabulku se dvěma sloupci, označíme je a na panelu nástrojů vybereme **Průvodce grafem** ( ). Ze standardních typů vybereme XY bodový graf. Pokud klepneme na Dokončit, ukončíme tak průvodce a získáme velmi rychle graf, který pak lze vložit do protokolu. Takto vytvořený graf vidíte na obrázku:



Tento graf však neodpovídá základním požadavkům na úpravu a většina vyučujících by vám protokol s takovýmto výtvořem „omlátla“ o hlavu. Ne všichni. Někteří by na vás s vaším protokolem nezaútočili, ale v každém případě by vám strhli body za špatnou úpravu.

V tomto článku bych chtěl zmínit několik jednoduchých kroků, které nezaberou mnoho času a pomohou vám zvýšit kvalitu vašeho grafu a tím i protokolu. Čísla v obrázku ukazují, do které části grafu je zapotřebí kliknout levým nebo pravým tlačítkem myši, abychom úspěšně provedli požadovanou akci.

### 1. Vymazání legendy

- levým tlačítkem myši označíme rámeček Řada2 a smažeme klávesou Delete
- klepneme pravým tlačítkem a vybereme Vymazat

### 2. Smazání šedého pozadí

- vybereme šedou oblast a smažeme (podobně jako v předchozím bodě)
- dvojklikem levého tlačítka můžeme případně zvolit jinou barvu pozadí

### 3. Smazání mřížky osy Y

- klepneme na černou vodorovnou čáru mřížky a opět smažeme
- obdobně lze jako v minulém případě změnit formát mřížky (barva, typ čáry, ...)

### 4. Úprava číslování osy Y

- klepnutím vybereme osu Y a pomocí tlačítka Odebrat desetinné místo ( ) na Panelu nástrojů snížíme počet zobrazovaných desetinných míst na jedno
- druhou možností, jak tuto úpravu provést, je dvojitě poklepnání na osu Y a na záložce Číslo vybrat, na kolik desetinných míst chceme zaokrouhlovat
- obdobným způsobem upravíme také číslování osy X

### 5. Úprava vzhledu bodů grafu a vybrání typu čáry

- dvojitým poklepnutím na některý z bodů grafu se otevře okno Formát datové řady
- na záložce Vzorky -> Čára zvolíme Vlastní a vybereme:

Styl: \_\_\_\_\_  
 Barva: černé  
 Šířka: \_\_\_\_\_

- zatrhneme Hladká čára
- na stejné záložce v části Značka zvolíme Vlastní a vybíráme: Styl: +
- Popředí: černé
- Pozadí: Bez barvy
- nastavení okna Formát datové řady je na obrázku:



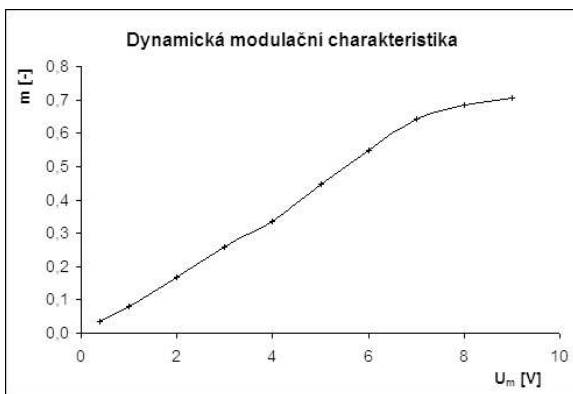
### 6. Přidání názvu grafu a popisků os

- klepnutím pravým tlačítkem do oblasti grafu otevřeme místní nabídku a zvolíme Možnosti grafu...
- v záložce Názvy doplníme:  
Název grafu: Dynamická modulační charakteristika  
Osa X (hodnoty):  $U_m$  [V]  
Osa Y (hodnoty):  $m$  [-]
- pokud chceme, můžeme ještě poupravit popisek osy x:
- klepnutím na textové pole popisku se dostaneme do módu úpravy
- myší označíme písmeno  $m$  a pravým tlačítkem vybereme Formát názvu osy...
- na záložce Písmo v části Efekty zatrhneme volbu Dolní index

Po provedení těchto několika změn pouze upravíme umístění názvu grafu, os, popisků os, případně velikost celého grafu a výsledek může vypadat jako dole na obrázku.

Úpravy, které jsem popsal, nezaberou víc než 2 minuty a výsledek vypadá podstatně lépe než původní „paskvil“.

Takto vytvořený graf pak můžeme vložit do protokolu s jistotou, že má jeho vzhled určitou formu. Dále nezbývá, než doufat, že je v pořádku nejen vzhledově, ale také co do obsahu.



Chcete trochu procvičit mozkové závity před zkuškovým obdobím? Nudí vás stále stejné matematické úlohy? Pokud jste alespoň jednu odpověděli ano, tak právě pro vás jsou určeny následující řádky.

## 1) Dědictví

Muž těhotné ženy, umíraje, odkázal své jmění, 14.000 zl., takto: Porodí-li matka syna, obdrží týž dvě třetiny jmění a matka jednu třetinu; přijde-li na svět dcera, nastane poměr opačný. Po smrti otcově porodila matka syna i dceru. Jakým způsobem učiní se zadost poslední vůli?

## 2) Rozdávání citronů

Někdo rozdává citrony; obci dá polovici a ještě půl jednoho; otci svému třetinu zbytku a třetinu citronu; matce čtvrtinu zbytku a čtvrtinu citronu; sestře šestinu zbytku a šestinu citronu; příteli sedminu zbytku a sedminu citronu. Zbude mu 16 citronů, jež rozdělí mezi chudé. Kolik měl citronů?

## 3) Kupci si dělí výtěžek

Několik kupců dělí se o společný výtěžek, tak, že první obdrží 100 zl. a ze zbytku sedminu, druhý 200 zl. a sedminu opět ze zbytku a tak dále každý z ostatních 100 zl. více nežli jeho předchůdce a sedminu zbytku. Konečně mají všichni stejně. Jak veliký byl výtěžek? Kolik bylo obchodníků? Co dostal každý?

## 4) Početní úloha s tkanicemi

Kramářka přinesla na trh patnáct loket tkanic, bílých, černých a zelených. Za loket bílé tkanice dostane 3 kr., za loket černé půldruhé a za loket zelené půl krejcaru. Když počítá stržené peníze, má právě tolik krejcarů, kolik loket tkanic prodala. Kolik loket měla každého druhu?

Správná řešení se dozvíte v příštím čísle časopisu e-fekt.

## CISCO akademie nejen pro „fit’áky“

Radim Bártek

V pátek dne 11.11.2005 byla na Fakultě informačních technologií VUT v Brně (FIT) slavnostně otevřena Cisco Network Academy. Od 1100 hod. bylo možné vyslechnout přednášku koordinátora Cisco Networking Academy Program pro ČR, Ing. Karola Kniewalda, který sdělil několik obecných informací. Mezi ty podstatné patří způsob rozdělení studia na dvě kategorie CCNA a CCNP. Obě kategorie mají čtyři části. Pouze první z nich však bude vyučována na FIT. Bližší informace o CNAP můžete nalézt na internetové adrese [www.cnap.cz](http://www.cnap.cz). Jako další vystoupil Ing. Petr Matoušek z FIT. Ten podal již podrobnější informace. Jednou z nich je způsob výuky programu. Ta se bude skládat ze dvou částí.

První z nich tvoří e-learningové materiály přístupné přes web přímo na stránkách projektu, které budou každý týden doplněny dvouhodinovou přednáškou. Druhá část výuky se odehrává v nově vybavené laboratoři, kde se studenti prakticky seznámí s vyučovanou problematikou. Každá ze čtyř částí výuky bude ukončena závěrečným testem. Po úspěšném zvládnutí všech čtyř částí kurzu CCNA se bude moci absolvent zúčastnit za poplatek 100 \$ přezkoušení k průmyslové certifikaci, po jejímž úspěšném absolvování získá světově uznávaný certifikát.

V letošním akademickém roce bude kurz otevřen pouze pro šedesát studentů FIT. Jedná se o pilotní projekt, po kterém bude rozhodnuto, zda bude výuka umožněna i ostatním fakultám VUT. Během této akce však došlo k jednání děkana naší fakulty s vedením CNAP o možnosti výuky i na naší fakultě. Doufáme tedy, že i my se v brzké době dočkáme možnosti absolvovat tyto kurzy.



Georgios Yiannakou

Mnoho z vás jistě často řeší otázku, jak se co nejvýhodněji (rychle a levně) dopravit ze školy do místa svého bydliště. Pokud zrovna do vaší zamilované vesničky či města žádný rozumný spoj nejede a nebo prostě chcete více komfortu, než nabízí autobus či vlak (některé rychlíky jsou prostě na rozpadnutí), můžete vyzkoušet služby vašeho osobního taxíka, tedy StudentTaxi.

Služba StudentTaxi je dostupná všem uživatelům internetu na adrese <http://www.kn.vutbr.cz/studenttaxi>. Zde najdete vyhledávač, s jehož pomocí můžete využít nabídku studentů, kteří se do Brna ze vzdálených míst přesunují autem, ve kterém se najde místo ještě pro další cestující (pro vás). Každý záznam v databázi obsahuje minimálně detaily trasy, po níž jezdí a kontakt na řidiče. Často je uvedena i cena. I při dnešních cenách pohonných hmot je často částka nižší nebo v nehorším případě srovnatelná s cenou, kterou byste zaplatili za vlak nebo autobus.



V případě, že patříte mezi těch šťastných, co nějaký ten dopravní prostředek vlastní (bezva je pokud máte třeba zánovní autobus – tam se vejde hodně lidí) a jezdíte pravidelně domů, tak služba StudentTaxi je i pro vás. Je to ideální způsob, jak něco málo ušetřit a současně si zpříjemnit jinak možná nudnou cestu (třeba budete mít štěstí a ozve se nějaká pohledná slečna). V tomto případě stačí zadat do systému pár údajů jako kam a kdy jezdíte, kolik máte volného místa a některé technické údaje jako typ vašeho auta (hodně teď frčí nově Lamborghini Gallardo), zda vám vadí kouření během jízdy (cigaret!) a samozřejmě i nějaký kontakt na vás. Vaši nabídku zadáváte přes IS kolejnetu, který najdete na adrese <http://www.kn.vutbr.cz/is2/> v sekci Služby - StudentTaxi - autem do Brna a z Brna. Pak už stačí čekat, zda se někdo ozve.

Jak z výše uvedeného vyplývá, nabízet odvoz zde mohou jen studenti ubytovaní na kolejích VUT v Brně. Pokud do této skupiny nepatříte, jistě nebude problém najít nějakého spolužáka, který má do IS KN přístup, nebo je možné využít obdobné služby na <http://www.studenttaxi.cz>

Všem uživatelům služby StudentTaxi přejeme příjemnou a bezpečnou jízdu.

## Čtenáři ozvi se!

Časopis e-fekt vychází měsíčně v nákladu 1000 ks. Zdarma je ho možné najít ve všech areálech fakulty. Podle rychlosti, s jakou z těchto míst výtisky listopadového vydání zmizely, usuzujeme, že zájem čtenářů je velký. V horším případě by mohlo jít o omyl a zásah ziskuchtivé osoby, která čísla sesbírала v touze přivydělat si ve sběrných surovinách.

Pokud vás náš časopis zaujal, napište nám, co se vám líbí, jak byste třeba pozměnili jeho obsah. Nebo prostě napište jen vzkaz redakci. V případě, že se vám nelíbí, budeme vděční za každou kritickou připomínku a námět na zlepšení. Rádi otiskneme vaše postřehy a názory.

**Stále hledáme nové redaktory a spolupracovníky!!!**

Pište na email: [efekt@feec.vutbr.cz](mailto:efekt@feec.vutbr.cz)

Časopis e-fekt je dostupný také v elektronické podobě:  
<http://sps.kn.vutbr.cz/efekt>

# Kudy a kam v Brně - Hospoda Severka

Ti starší z vás si možná vzpomínají na někdejší studentský časopis VUT – NoName, ve kterém byly pravidelně uveřejňovány recenze různých hospůdek, restaurací a podobných zařízení. Jelikož tato rubrika bývala hitem každého čísla, zařadili jsme ji i do e-fektu.

Severka se nachází na ulici Tučkova 30, v těsné blízkosti Listovek (viz přiložená mapka). Interiér hospody je zařízen ve stylu připomínající retro (na stěnách visí staré fotografie, ze stropu visí staré sáňky). Všechny stěny včetně stropů mají dřevěné obložení, stolky i židle jsou z masivního dřeva. Součástí restaurace jsou dva salonky (20 a 30 míst), které lze využít pro nejrůznější typy akcí. Kromě toho je zde i promítací plátno na projektor, což jistě potěší nejednoho fanouška sportovních přenosů, který si tímto může krátit dlouhé chvíle a především podpořit svůj tým „ze zálohy“.

Jídelní lístek je vtipně zpracován, takže pokud je zákazníkovi líbo, může si dát k obědu kupříkladu „Ježibabu s bramborami“, nebo „Žabí stehýnko s česnekem“. Obsluha je rychlá a příjemná. Záchody nesmrdí.

Stručný výtah z jídelního lístku:

Česnečka v bochníku chleba	38,-	Plzeň	27,-
Čuňasova šunka s křenovou šlehačkou	35,-	Radegast 12°	22,-
Žabí stehýnko s česnekem	49,-	Gambrinus 10°	19,-
Rybička, co jí pokouše i babička	63,-	Kozel černý 10°	22,-
Ježibaba (kuřecí prsíčka na grilu)	89,-	Řezák 12°	23,-
Svíčková na smetaně	75,-	Řezák 10°	20,-
Smažený sýr	50,-	Víno rozlévané 2dl	26,-

V budově restaurace se nachází i Večerka, kde je možno nakoupit základní potraviny a to až do 22<sup>00</sup> hod.

Otevírací doba restaurace je denně od 10.30 do 23.30 hod. Spojení je dobré, stačí vystoupit na zastávce Nerudova (šalína 12,13) a zbytek dojít pěšky.

## e-fekt

Časopis studentů Fakulty elektrotechniky a komunikačních technologií VUT v Brně

**Šéfredaktor:** Jiří Piškula ([xpiskula00@stud.feec.vutbr.cz](mailto:xpiskula00@stud.feec.vutbr.cz))

**Spolupracovali:** Radim Bártek, Jiří Hermany, Michal Karásek, Jiří Piškula, Georgios Yiannakou, Jan Dolenský, Miloš Bělehrad

**Všichni autoři jsou členy spolku Studenti pro studenty.**

**Grafický návrh:** Petr Staník, Alena Padrtová

**Sazba:** Jaromír Mazal

<http://sps.kn.vutbr.cz>, **email:** [efekt@feec.vutbr.cz](mailto:efekt@feec.vutbr.cz)

**Ročník 1./ číslo 3** (prosinec 2005)

**Náklad:** 1000 ks

